



**ИНФОРМАЦИЯ О РАБОТЕ  
ДЕПУТАТА ГОСДУМЫ ФС РФ  
А.Н. ПОНОМАРЕВА  
ПО ОДНОМАНДАТНОМУ  
ИЗБИРАТЕЛЬНОМУ ОКРУГУ №87**

**ЗА ПЕРИОД  
С СЕНТЯБРЯ 2016  
ПО МАРТ 2017**



В настоящее время в Государственной Думе ФС РФ в комитете по аграрным вопросам мной совместно с коллегами обсуждается ряд значимых законодательных инициатив и законопроектов, направленных на укрепление мер по продовольственной безопасности России в условиях экономических санкций, борьба с контрафактной продукцией, созданию условий для модернизации предприятий АПК и решению вопроса кадрового обеспечения отрасли.

2



# ПАСПОРТ ОКРУГА:

3

*Воронежский одномандатный избирательный округ №87 включает в себя Железнодорожный, Левобережный и Центральный районы города Воронежа, а также Каширский муниципальный район, Лискинский и Новоусманский муниципальные районы.*

*Общее число избирателей (по состоянию на 01.01.16): **495 036***

город	Железнодорожный район	111 876	331 789
	Левобережный район	155 757	
	Центральный район	64 156	
область	Каширский муниципальный район	20 712	163 247
	Лискинский муниципальный район	83 424	
	Новоусманский муниципальный район	59 111	

*Областная часть избирательного округа №87 включает 164 УИК*

*Городская часть избирательного округа №87 включает 179 УИК.*

Демографический состав городской части округа – разновозрастной, около 45% – люди пенсионного возраста.

В многоквартирных домах новой застройки значительная часть жителей – молодежь до 35 лет.

Подавляющее большинство населения – люди с достатком ниже среднего и со средним достатком.

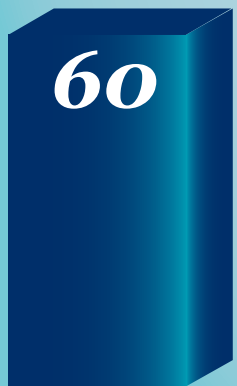
Особоследует подчеркнуть большую территориальную протяженность городской части округа, наличие как сектора многоквартирной застройки – более 2500 домов, так и частного сектора- более 22000 домовладений. Значительную часть округа составляют новые городские микрорайоны – села и поселки, недавно вошедшие в городскую черту: Сомово, Боровое, Краснолесный, Масловка, Никольское.

Традиционно эффективной остается технология непосредственного воздействия на избирателя через агитаторов, проведение встреч в учреждениях образования, культуры, здравоохранения, предприятий, во дворах, во время открытия новых детских игровых и спортивных площадок.

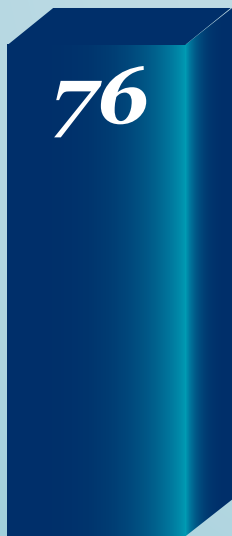
# ГОРОДСКАЯ ЧАСТЬ ОКРУГА №87

Количество избирателей – **331 789**

Количество УИК – **179**



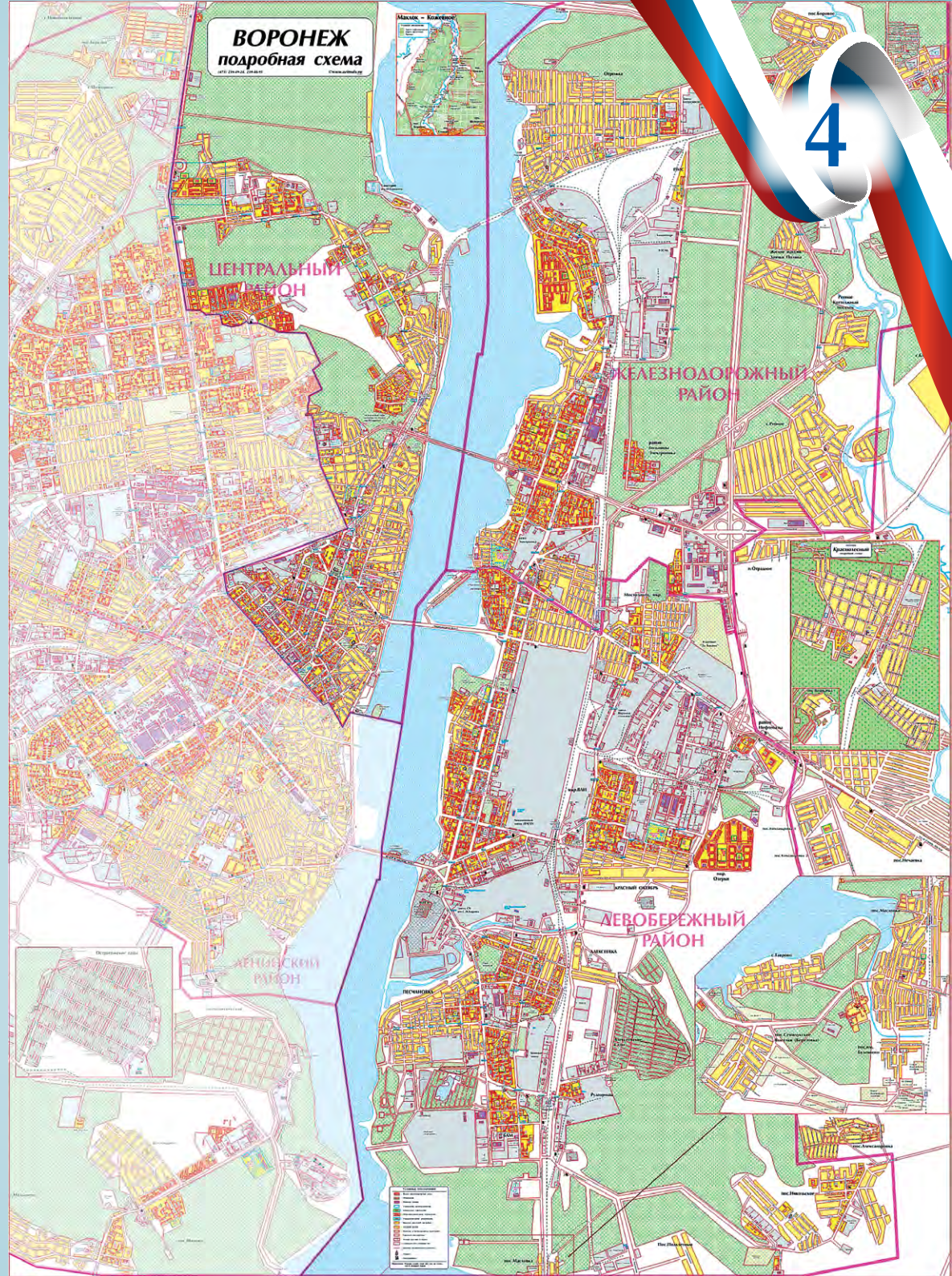
Железнодорожный



Левобережный



Центральный



# СОЦИАЛЬНЫЕ УЧРЕЖДЕНИЯ НА ТЕРРИТОРИИ ГОРОДСКОЙ ЧАСТИ ИЗБИРАТЕЛЬНОГО ОКРУГА №87

5

	Количество учреждений			Итого
	Железнодорожный	Левобережный	Центральный	
Детсады	22	40	19	81
Школы	17	25	13	55
Учреждения культуры	14	27	5	46
Отделения почтовой связи	9	19	10	38
	62	111	47	220

## ОСНОВНЫЕ ПРОБЛЕМЫ ОКРУГА:

- большое количество домов старого жилого фонда, требующего капитального ремонта и расселения (Отрожка, ВАИ, ул. Ростовская и Ленинградская);

- плохие дороги

- недостаточный уровень благоустройства дворовых территорий и территорий социальных учреждений

- опиловка и удаление старых деревьев

- нехватка спортсооружений

- отсутствие канализования и водоснабжения отдельных улиц частного сектора и новых микрорайонов (бывших сел и поселков, вошедших в городскую черту)

- недостаточная транспортная доступность (Железнодорожный и Левобережный районы, отдельные территории)

- недобросовестные УК (для МКД)

- нехватка и переполненность образовательных учреждений (м-н Электроника, Боровое, Таврово, Масловка)

- Проблемы с доступностью медицинских учреждений (Краснолесный, Отрожка)

## ПОЛОЖИТЕЛЬНЫЕ СТОРОНЫ ОКРУГА

- Реализуется программа по обеспечению жителей города детскими дошкольными учреждениями (в рамках программы построены детсады на ул. Сельская, Ростовская, Минская)

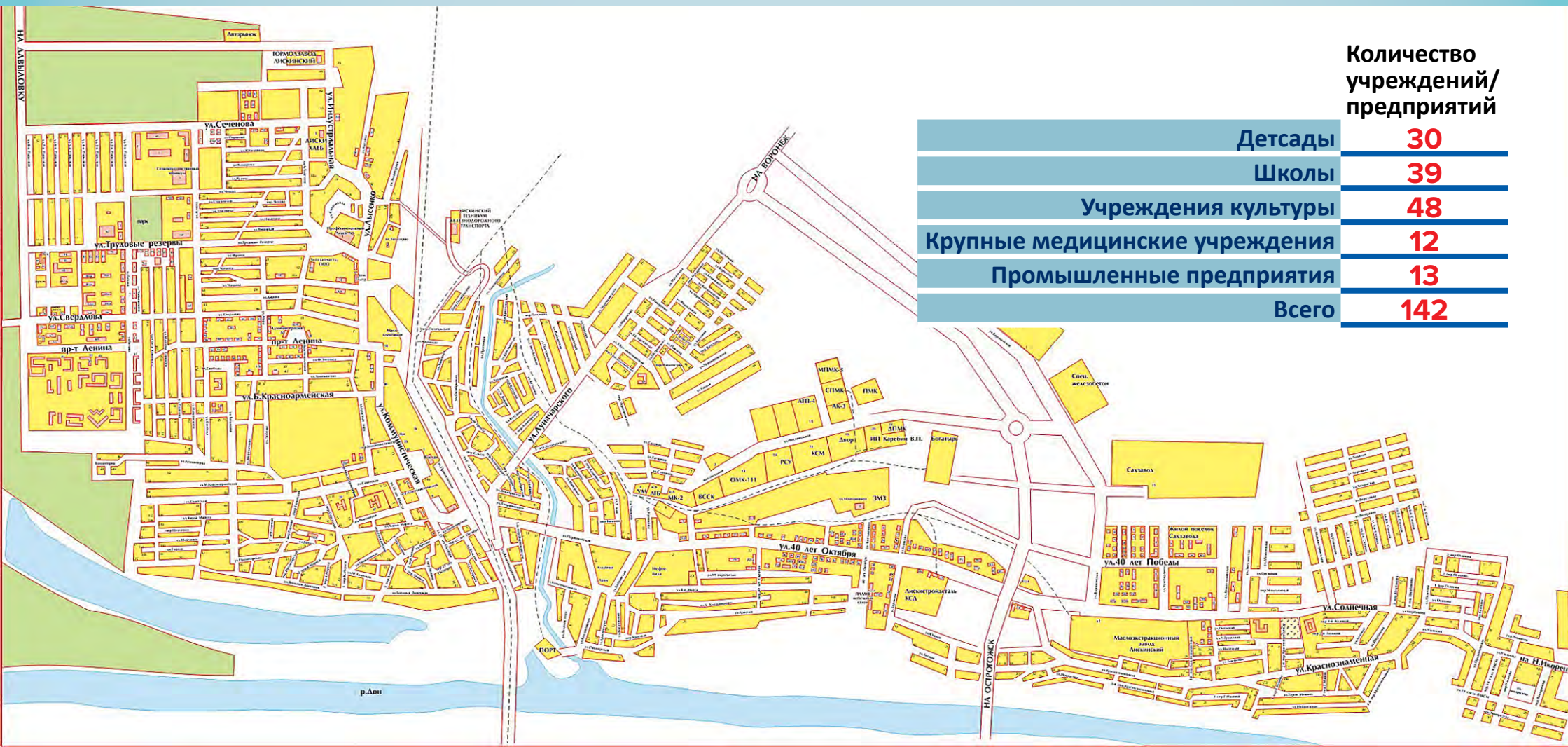
- Принята программа по обеспечению жителей города общеобразовательными учреждениями

- Разрабатывается программа «Развитие инфраструктуры отдельных территорий городского округа город Воронеж», направленная на решение проблем социальной, инженерной, транспортной инфраструктуры, благоустройства и дорожного хозяйства отдельных территорий.

# ОБЛАСТНАЯ ЧАСТЬ ИЗБИРАТЕЛЬНОГО ОКРУГА №87

## ЛИСКИНСКИЙ РАЙОН

На территории Лискинского района – 87 УИК



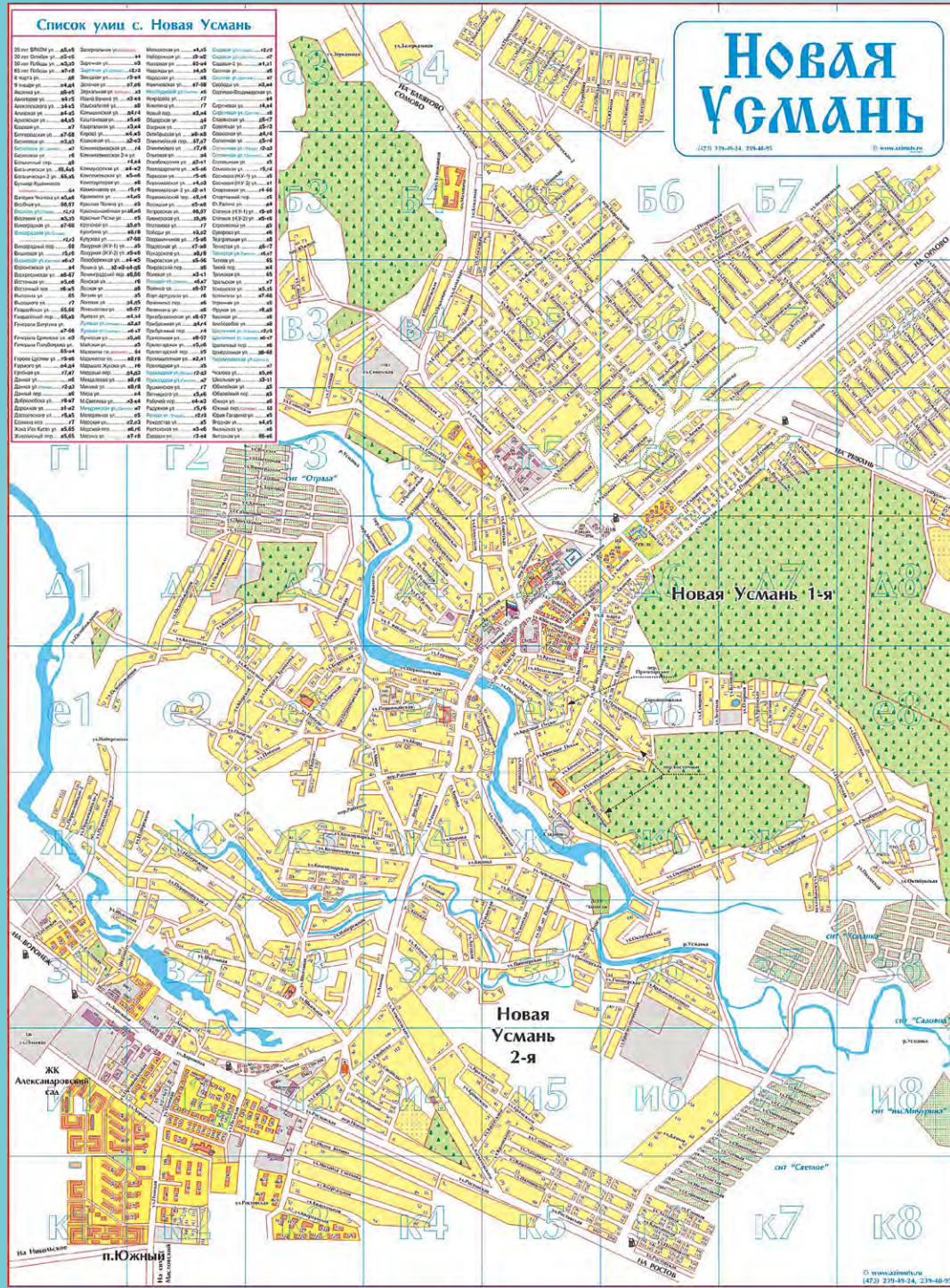


# ОБЛАСТНАЯ ЧАСТЬ ИЗБИРАТЕЛЬНОГО

## ОКРУГА №87

### НОВОУСМАНСКИЙ РАЙОН

На территории Новоусманского района –  
50 УИК



Количество учреждений/предприятий	
Детсады	14
Школы	26
Учреждения культуры	21
Крупные медицинские учреждения	7
Промышленные предприятия	7
<b>Всего</b>	<b>75</b>

# ОБЛАСТНАЯ ЧАСТЬ ИЗБИРАТЕЛЬНОГО ОКРУГА №87

10

## КАШИРСКИЙ РАЙОН



На территории  
Каширского района –  
27 УИК

Количество  
учреждений/  
предприятий

Детсады	7
Школы	19
Учреждения культуры	18
Крупные медицинские учреждения	2
Промышленные предприятия	9
Всего	55

# РАБОТА НА ОКРУГЕ – ВАЖНАЯ СОСТАВЛЯЮЩАЯ РАБОТЫ ДЕПУТАТА ГОСУДАРСТВЕННОЙ ДУМЫ ФС РФ

11

Во время избирательной кампании Аркадием Николаевичем Пономаревым было проведено **более 150 личных встреч:** во дворах, учреждениях, на предприятиях, в ходе массовых мероприятий.



Все обращения и пожелания избирателей легли в основу предвыборной программы, которая была сформирована не только по отраслевому, но и по территориальному принципу.

**НАШ РАЙОН ЖЕЛЕЗНОДОРОЖНЫЙ**  
специальный выпуск  
АВГУСТ 2016

Уважаемые жители Железнодорожного района!

Депутатский депутат – стабильно развивающееся округ и регион в целом

**АРКАДИЙ ПОНОМАРЕВ**  
ЗА СИЛЬНУЮ И СТАБИЛЬНУЮ РОССИЮ!

**ПРОГРАММА РАЗВИТИЯ НАШЕГО ОКРУГА**

**РАЗВИТИЕ СЕЛЬСКИХ ТЕРРИТОРИЙ**

**СПОРТ И ЗДОРОВЫЙ ОБРАЗ ЖИЗНИ**

**ОБРАЗОВАНИЕ**

**ДОРОЖНОЕ ХОЗЯЙСТВО И ТРАНСПОРТ**

**КУЛЬТУРА И СОЦИАЛИЗАЦИЯ**

**ЗДРАВООХРАНЕНИЕ**

**ЖКХ, БЛАГОУСТРОЙСТВО И ЭКОЛОГИЯ**

**СОЦИАЛЬНАЯ СФЕРА**

**ПРОДОЛЖИТЕЛЬНЫЙ РЫНОК И АПК**

# В 2016 ГОДУ НА ОКРУГЕ ЗАРАБОТАЛИ ОБЩЕСТВЕННЫЕ ПРИЕМНЫЕ ДЕПУТАТА ГОСУДАРСТВЕННОЙ ДУМЫ ФС РФ АРКАДИЯ НИКОЛАЕВИЧА ПОНОМАРЕВА

12

## ЧАСЫ РАБОТЫ

ПОНЕДЕЛЬНИК

С 09:15 ДО 10:30

СРЕДА

С 10:00 ДО 13:00

ЗАПИСЬ ПО ТЕЛЕФОНУ:

8-910-248-67-39

Е-MAIL:

priemanp@yandex.ru

## ЧАСЫ РАБОТЫ

ЧЕТВЕРГ

С 09:15 ДО 10:30

ПЯТНИЦА

С 10:00 ДО 13:00

ЗАПИСЬ ПО ТЕЛЕФОНУ:

8-910-248-67-39

Е-MAIL:

priemanp@yandex.ru

## ЧАСЫ РАБОТЫ

ПОНЕДЕЛЬНИК

С 10:00 ДО 13:00

ВТОРНИК

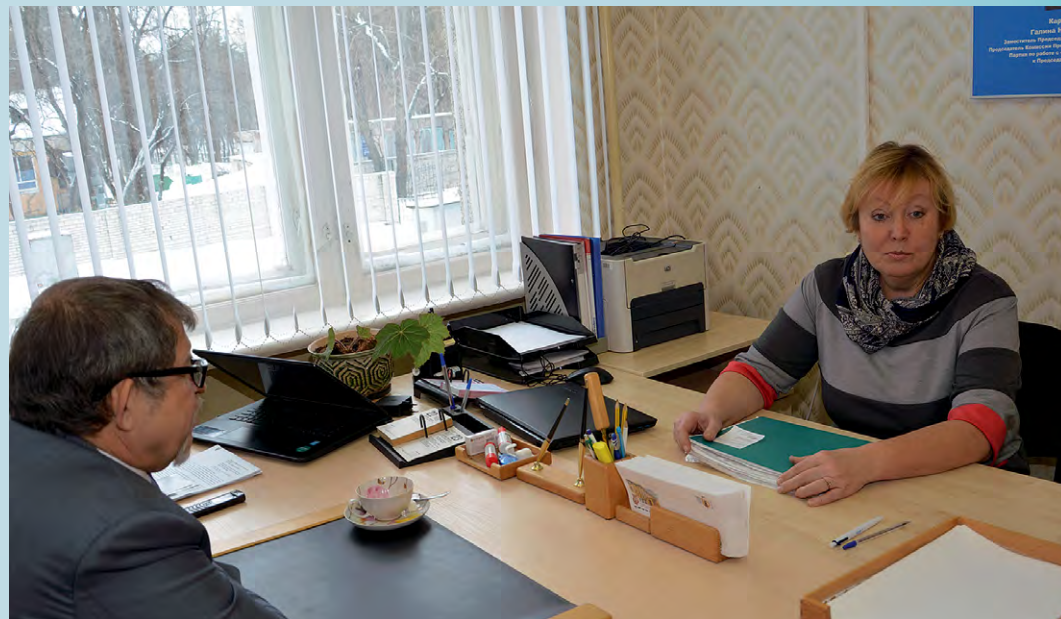
С 09:15 ДО 10:30

ЗАПИСЬ ПО ТЕЛЕФОНУ:

8-910-248-67-39

Е-MAIL:

priemanp@yandex.ru



# РАБОТА ОБЩЕСТВЕННЫХ ПРИЕМНЫХ 13

С 01 ноября 2016 года по 25 марта 2017 года в рамках четырех региональных недель проведено порядка 13 приемов и встреч с личным участием Аркадия Николаевича Пономарева. На встречах в период региональных недель депутат оказал консультационную, организационную, юридическую помощь 48 гражданам.

Всего с 01 ноября 2016 года по 25 марта 2017 года в общественные приемные депутата Государственной Думы ФС РФ А.Н. Пономарева за указанный период обратилось лично, по телефону и письменно 160 человек. Всем обратившимся были даны необходимые консультации, оказана правовая и организационная помощь.

По обращениям граждан было направлено 32 депутатских запроса в самые различные структуры для подготовки ответов по существу.

# РАБОТА НА ТЕРРИТОРИИ В ТЕСНОЙ ВЗАИМОСВЯЗИ С ДЕПУТАТАМИ ОБЛАСТНОЙ И ГОРОДСКОЙ ДУМ

*В июне 2016 года в Воронеже было проведено расширенное заседание депутатов партии «ЕДИНАЯ РОССИЯ» с участием представителей областной и городской власти. Среди присутствующих были депутаты Государственной Думы, председатель Воронежской областной Думы Владимир Нетесов, председатель Воронежской городской Думы Владимир Ходырев, мэр города Александр Гусев. Основной темой обсуждения стала реализация наказов избирателей.*

*Совместно с депутатами Воронежской городской Думы по Железнодорожному, Левобережному и Центральному районам были сформированы наказаы избирателей в «паспорта округов», которые определили как краткосрочный, так и долгосрочный планы развития городской части избирательного округа №87. Планируется подобные «паспорта округов» составить по Новоусманскому, Каширскому, Лискинскому районам Воронежской области, которые также входят в избирательный округ №87.*



**ПАСПОРТ ПАСПОРТ ПАСПОРТ ПАСПОРТ ПАСПОРТ ПАСПОРТ**  
**ОКРУГА № 1 ОКРУГА № 2 ОКРУГА № 3 ОКРУГА № 4 ОКРУГА № 23 ОКРУГА № 24**

# ПРЕДВЫБОРНАЯ ПРОГРАММА РЕАЛИЗУЕТСЯ СОВМЕСТНЫМИ УСИЛИЯМИ



Реализация предвыборной программы идет в активном и плодотворном взаимодействии с Администрацией Воронежской области, Воронежской областной Думой, Администрацией городского округа город Воронеж, Воронежской городской Думой, Администрацией Лискинского района, Администрацией Каширского района, Администрацией Новоусманского района, управами Железнодорожного, Левобережного, Центрального районов города Воронежа, региональным отделением партии «ЕДИНАЯ РОССИЯ»

# ЖЕЛЕЗНОДОРОЖНЫЙ РАЙОН

## Микрорайон КРАСНОЛЕСНЫЙ

16

*В городском бюджете - 2017 заложены средства на реконструкцию канализации детского сада № 11 в микрорайоне Краснолесный.*





# ЖЕЛЕЗНОДОРОЖНЫЙ РАЙОН

## Микрорайон СОМОВО

*В городском бюджете - 2017 заложены средства на работы по проведению центрального водоснабжения в Боровом.*

17



# ЖЕЛЕЗНОДОРОЖНЫЙ РАЙОН

18

## Микрорайон СОМОВО

*Решен вопрос с подключением филиала СДЮШОР №23 к сетям центрального теплоснабжения.*



# ЖЕЛЕЗНОДОРОЖНЫЙ РАЙОН

19

*В городском бюджете-2017 заложены средства (1,1 млн руб.) на капитальный ремонт фасада МБУДО ЦРТДиЮ «Крылатый».*

*В настоящее время фасад выглядит следующим образом:*



# ЖЕЛЕЗНОДОРОЖНЫЙ РАЙОН

20

## Микрорайон «Больница» «Электроника»

*Ведутся кадастровые работы по отводу земельного участка для строительства дороги от ул. Минская до ул. Землячки. Здесь запланировано строительство дороги с пассажирским сообщением.*

*Вопрос решается с активным взаимодействием всех ключевых областных и городских структур, при поддержке Воронежской городской Думы.*



# ЖЕЛЕЗНОДОРОЖНЫЙ РАЙОН

21

*По обращениям избирателей оказана помощь в доукомплектации игровых площадок по ул. Минская, 69 а и ул. Богатырская, 34а и 36. В текущем году эта работа будет продолжена.*



# ЖЕЛЕЗНОДОРОЖНЫЙ РАЙОН

22

## Микрорайон СОМОВО

### СОМОВСКАЯ ЛЫЖНЯ-2017

*Оказана помощь в организации Дня здоровья в Железнодорожном районе «Сомовская лыжня-2017». В ходе соревнований спортсмены-любители бежали классическим стилем дистанции 500, 1000 и 1500 метров.*

*Стоит отметить, что «Сомовская лыжня» для жителей района – мероприятие знаковое. Ежегодно оно привлекает десятки зрителей и спортсменов-любителей. Возраст участников самый разный. В этом году, например, самому юному победителю лыжного забега недавно исполнилось 7 лет, а возраст самой возрастной лыжницы миновал 70-летний порог.*



# ЖЕЛЕЗНОДОРОЖНЫЙ РАЙОН

23

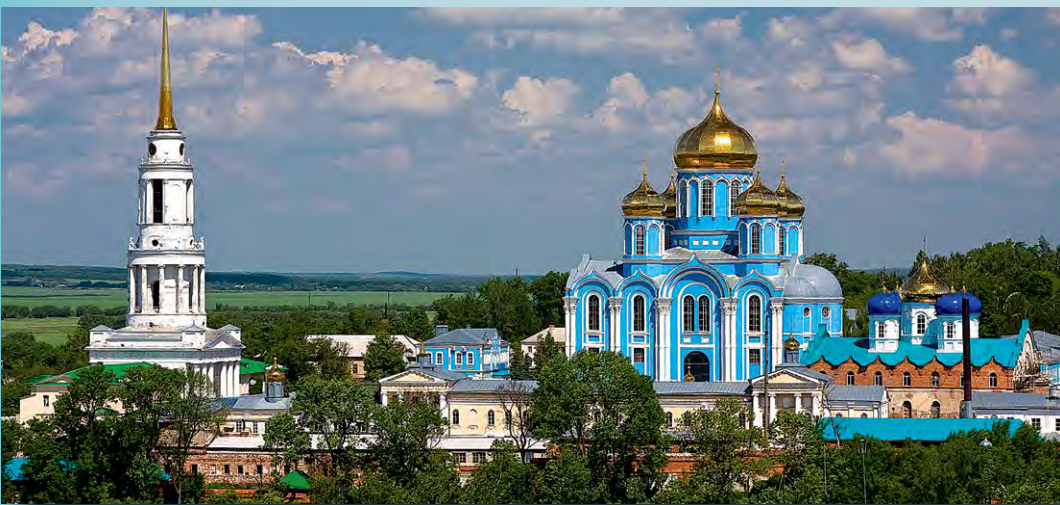
*По обращению Сычева Юрия Алексеевича, проживающего по адресу: Ленинский проспект, д. 149, кв. 23, была оказана консультативная и организационная помощь по подготовке необходимой документации для включения благоустройства двора в финансирование в рамках программы «Формирование современной городской среды на территории городского город Воронеж на 2017 год». На сегодня заявка включена в перечень планируемых работ.*

*Напомним, Сычев Юрий Александрович пришел в марте на прием Аркадия Николаевича Пономарева, который проходил в региональной общественной приемной председателя партии «ЕДИНАЯ РОССИЯ» Д.А. Медведева.*

# ЖЕЛЕЗНОДОРОЖНЫЙ РАЙОН

24

*По обращениям избирателей Железнодорожного района были организованы экскурсии в Костомарово, Елец, Задонск*



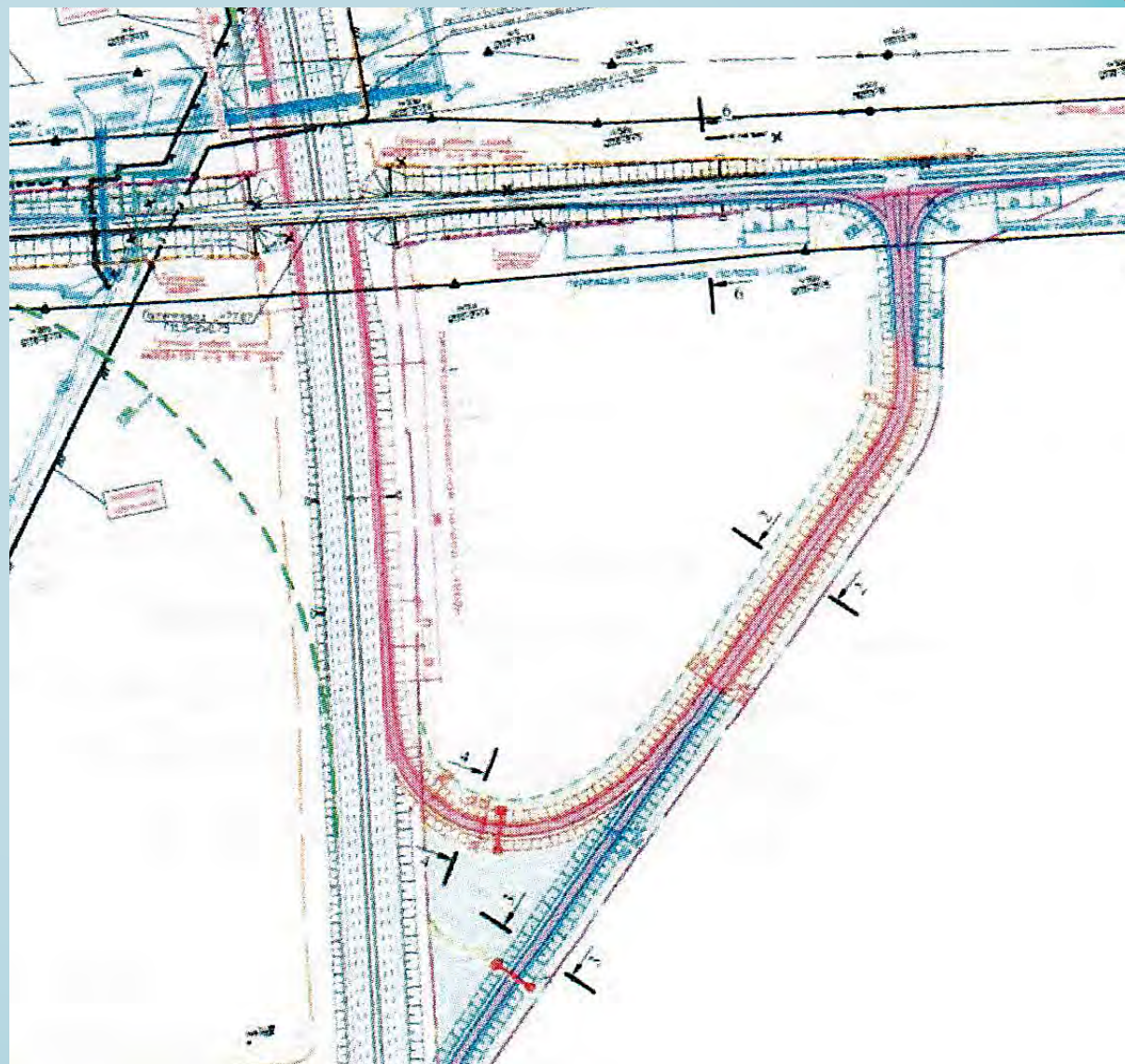


# ЖЕЛЕЗНОДОРОЖНЫЙ РАЙОН И ЛЕВОБЕРЕЖНЫЙ РАЙОН

*В настоящее время ведутся кадастровые работы по формированию земельного участка для строительства автомобильной развязки в районе 508 км. федеральной трассы М-4 «Дон».*

*Данная развязка позволит жителям Левобережного и Железнодорожного районов въезжать в город с автодороги М-4 «Дон» и по ул. Землячки проезжать в разные части города Воронежа. Строительство развязки существенно разгрузит Ленинский проспект, улицу Калининградскую, Остужевское кольцо.*

*Вопрос решается с активным взаимодействием всех ключевых федеральных, областных и городских структур.*



# ЛЕВОБЕРЕЖНЫЙ РАЙОН

26

*Начата реконструкция моста по ул. Степная, который связывает микрорайон Масловка с поселком Имени Буденного, который также территориально относится к микрорайону Масловка*



# ЛЕВОБЕРЕЖНЫЙ РАЙОН

27

*Установлены пластиковые окна в кабинетах КУ ВО «Социальный приют для детей и подростков г. Воронежа», расположенного на ул. Туполева, 37.*

# ЛЕВОБЕРЕЖНЫЙ РАЙОН

28

*Создан центр тестирования ГТО на базе МБОУ СОШ №97*

# ЦЕНТРАЛЬНЫЙ РАЙОН

29

*В рамках празднования Масленицы по обращению Дома детства и творчества Центрального района для воспитанников с ограниченными возможностями были приобретены в качестве подарков книги: «Толковый словарь живого великорусского языка» В.И. Даля и Энциклопедия русской народной культуры.*



# ЛИСКИ

30

*Построена пристройка на 700 мест к зданию МБОУ СОШ №1  
г. Лиски: ул. 40 лет Победы, 1*

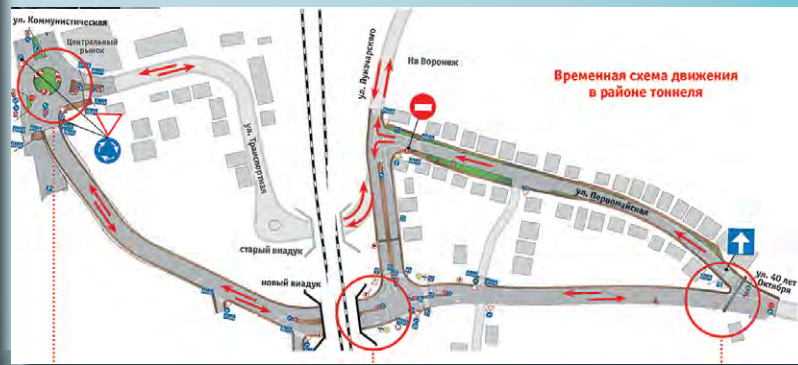


# ЛИСКИ

31

*Построен автодорожный транспортный тоннель под железнодорожными путями города Лиски.*

*Это было одним из главных наказов лискинцев во время предвыборной кампании. Тоннель был построен за рекордные семнадцать месяцев, вместо запланированных тридцати трех.*



# ЛИСКИ

*В городе Лиски открылся многофункциональный городок для сдачи ГТО на базе СОШ №12.*

*Новая спортивная площадка построена и в селе Колыбелка Лискинского района.*





# ЛИСКИ

*Строительство водозабора в селе Никольком Лискинского района.*

*Водозабор из 18 скважин и двух резервуаров по 5 тыс. кубометров каждый обеспечит качественной питьевой водой весь город. Кроме того, он подпитывает еще два водозабора — на озере Богатое и Песковатке. При строительстве водозаборов выполняется полный комплекс работ по обустройству водозаборных сооружений, а это не только бурение скважин, но и установка водонапорных башен и возведение насосных станций.*



# НОВАЯ УСМАНЬ

34

*Оказана помощь в приобретении плиты и СВЧ-печи храму в селе Бабяково.*



# НОВАЯ УСМАНЬ

*Строится детский сад в селе Воля и детский сад в селе Отрадное*

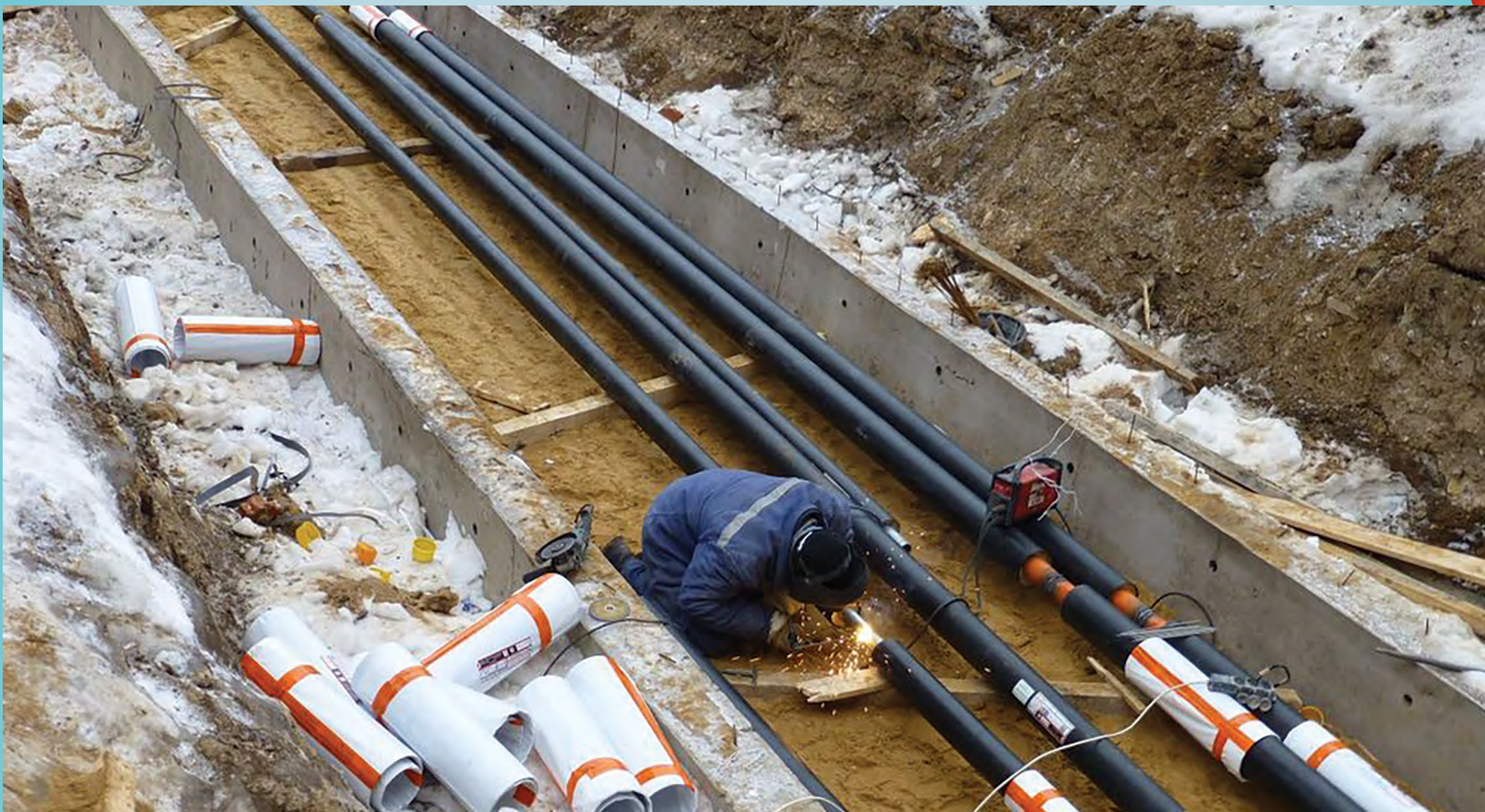
35



# КАШИРА

36

*По наказам избирателей решен вопрос со строительством системы водоснабжения в селе Запрудское*



# АДРЕСНАЯ ПОМОЩЬ

37

*Предоставлены подарки детям на Новый год по обращению общественных организаций многодетных семей Железнодорожного и Левобережного районов, для детей Центрального района, находящихся под опекой, а также по обращению Дома детства и юношества Центрального района.*



# АДРЕСНАЯ ПОМОЩЬ

38

*По обращению жительницы Грибановского района Ларисы Лапшевой с просьбой приобрести слуховые аппараты для ее пятилетнего приемного сына, были закуплены необходимые для развития ребенка слуховые аппараты. Каждый день мальчик с мамой учит буквы, пишет, размышляет логически, расширяет словарный запас. Он много трудится, чтобы наверстать сверстников и вместе с ними пойти через два года в общеобразовательный класс.*

*По словам Ларисы Лапшевой, аппараты дали толчок развитию. Денис охотно называет всех ребят и знакомых по имени, а ведь раньше не мог назвать как следует самого себя.*



# А.Н. Пономарев:



«Когда я избирался в Государственную Думу, я очень тщательно, детально подошел к формированию своей предвыборной программы. Опирался на мнения и пожелания людей, которые меня поддержали на выборах, поддерживают в моих проектах и инициативах и сейчас. Мы работаем совместно. С помощью общественных приемных налажена обратная связь. И сегодня в своем отчете я постарался рассказать о главном, о том, чего уже удалось добиться совместными усилиями».